

CHEFS- D'ŒUVRE

DOSSIER
DE PRESSE

AU CŒUR DE LA
COLLECTION SAINTE-ANNE



16.04 –
26.07.2026

MUSÉE D'ART
ET D'HISTOIRE DE
L'HÔPITAL SAINTE-ANNE

ALOÏSE (ALOÏSE CORBAZ, DITE), OUCHY, 1940? © CEE - MAHSA / PHOTO : DOMINIQUE BALIKO / GRAPHISME - ESTELLE CAVALLINO

CHEFS- D'ŒUVRE

AU CŒUR DE LA
COLLECTION SAINTE-ANNE

DU 16 AVRIL
AU 26 JUILLET 2026

DU MERCREDI AU DIMANCHE
DE 13H À 18H
1, RUE CABANIS, 75014 PARIS

MUSÉE D'ART ET
D'HISTOIRE DE
L'HÔPITAL SAINTE-ANNE

Après deux expositions autour du *Plancher de Jeannot*, il était important pour le Musée d'Art et d'Histoire de l'Hôpital Sainte-Anne (MAHHSa) de se concentrer sur sa collection et ses œuvres emblématiques. Cependant, comment les choisir et comment les présenter ? Qu'est-ce qui les rassemble sans les rendre exclusives les unes des autres ? Comment faire pour que puissent se mêler histoires, thèmes et contextes ?

Depuis près de 30 ans, les expositions proposées par le Musée sont thématiques. Car il nous semble essentiel de faire parler ces œuvres et non de les juxtaposer de façon aléatoire et sans direction de pensée. Nous les avons également fait dialoguer avec des œuvres d'art contemporain qui répondaient justement au même thème choisi, dans une volonté affirmée de désigmatisation des œuvres produites par des patients, démontrant ainsi qu'elles pouvaient s'inscrire dans une véritable histoire de l'art et de la création.

Un malade ne se réduit pas à sa maladie, et celle-ci n'est pas nécessairement le reflet de son œuvre. Pourtant, cette reconnaissance de l'humain aux côtés de sa production plastique est loin d'être admise chez les visiteurs du MAHHSa et dans la communauté artistique en général. C'est néanmoins toujours l'intention et la mission des expositions présentées, ainsi que des thèmes choisis : amener le visiteur à se laisser porter par ses émotions, sans être prisonnier de ses croyances ou de ses a priori quant à ce que pourraient être les œuvres réalisées par des personnes ayant croisé la maladie.

C'est pourquoi, aujourd'hui, pour présenter les chefs-d'œuvre du MAHHSa, nous allons définir des thèmes qui transcendent la chronologie de ses œuvres, lesquelles s'étalent en réalité de 1858 à 2020. Nous avons rassemblé et choisi des œuvres pour leurs analogies formelles, pour la similitude de leurs intentions, pour la permanence de leurs inventions, pour leur dimension narrative quant à l'hôpital

et à l'asile, pour ce qu'elles disent de l'histoire de la psychiatrie ; il sera aussi question de la vie au sein des premiers ateliers de création artistique à l'hôpital.

C'est une autre façon de présenter une partie de la collection, unique par sa définition et ses missions. Les liens entre art et psychiatrie, au sens le plus large, en sont l'essence. Se juxtaposeront, sans référence à leur date de réalisation, des œuvres d'artistes devenus patients (transitoirement ou non), de patients devenus artistes, d'artistes et de patients témoignant de la psychiatrie, ainsi que d'artistes ayant fait le choix de participer à certaines de nos expositions.

SIX THÈMES

& LES ARTISTES
DE LA COLLECTION
SAINTE-ANNE

1. HISTOIRES D'ASILE ET DE REFUGE

H.A.R.
Hillairet
Maurice Blin
René Ernest Brédier
Pascal Durand

Paul Ferdinand Gachet
René Héroult
Lazare D. Semo De Mayo
Melitt
Fikret Moualla

2. RÊVES DE PAYSAGE ET D'AVENTURE

Anonyme (aux locomoteurs)
Anonyme (Inde)
Nicole Beuf
C. Gay
Marie-Noëlle Fontan
Louis-Émile Gros-Brun
René Héroult

André Le Hien
Gilbert Legube
Edda Marcos
Marcel de Valoy (Marcel
Lonjon, dit)
Auguste Millet
Guillaume Pujolle

3. LES UNIVERS IMAGINAIRES

Albino Braz
Nicole Beuf
Jean Carreau
Vincent Germani
Marius Genin
Jean Janès

F. Kouw
Patrick Navai
Charles Schley
Amy Wilde
(Anne-Marie Wild, dite)

4. BRUT ET JOLI

Anonyme
Claire Foret
Madeleine Dujardin
Foug
Yvonne Grammatico
Granjon

René Héroult
Huz
Jean Janès
André Le Hien
Le voyageur français
Charles Levystone

5. L'INTIME ET LE VIVANT

Anonyme (Inde)
Anonyme (Pologne)
Maria Alves O.
Francisca Baron
Maurice Blin

Aloïse (Aloïse Corbaz, dite)
Caroline Macdonald
Noëlle Defages
René Héroult
Sabado Quinterni
Unica Zürn

6. LE SYMBOLISME

Anonyme (Japon)
Claude Brun
Odile Dubois
Gaston Duf
Anna Hackel
Emile Josome Hodinos (Joseph
Ernest Ménétrier, dit)
Olga Fröbe-Kapteyn (attribué à)

Jill Galliéni
João Rubens Neves Garcia
Charles Lanert
(Joseph Vanneyre, dit)
Charles-Octave Leg...
Michel Tessier
Toubal

HISTOIRES D'ASILE ET DE REFUGE

Ce thème explore l'hôpital comme lieu ambivalent, à la fois espace d'enfermement et territoire de protection. Les œuvres réunies racontent des trajectoires de vie marquées par l'institution psychiatrique, entre contrainte et nécessité de refuge. Elles témoignent de l'évolution du regard porté sur la folie et sur ceux qui en font l'expérience. Se dessinent des récits singuliers où l'asile devient tour à tour architecture mentale, mémoire collective et espace de reconstruction.

H.A.R., Sans titre, 1906 © CEE - MAHSA / Dominique Baliko



Paul Ferdinand Gachet, Sans titre, 1854 © CEE - MAHSA / Dominique Baliko



RÊVES DE PAYSAGE ET D'AVENTURE

Face à l'enfermement réel ou symbolique, les artistes donnent forme à des échappées. Paysages imaginés, horizons lointains, voyages fantasmés : ces œuvres ouvrent des brèches vers des ailleurs. Entre souvenirs recomposés et projections idéales, paysage et aventure traduisent un besoin de liberté, de mouvement et d'exploration, tant intérieur qu'extérieur.

Guillaume Pujolle, *La loi des rebelles*, 8 mars 1939 © CEE - MAHSA / Dominique Baliko



André Le Hien, Sans titre, 26 janvier 1962 © CEE - MAHSA / Dominique Baliko



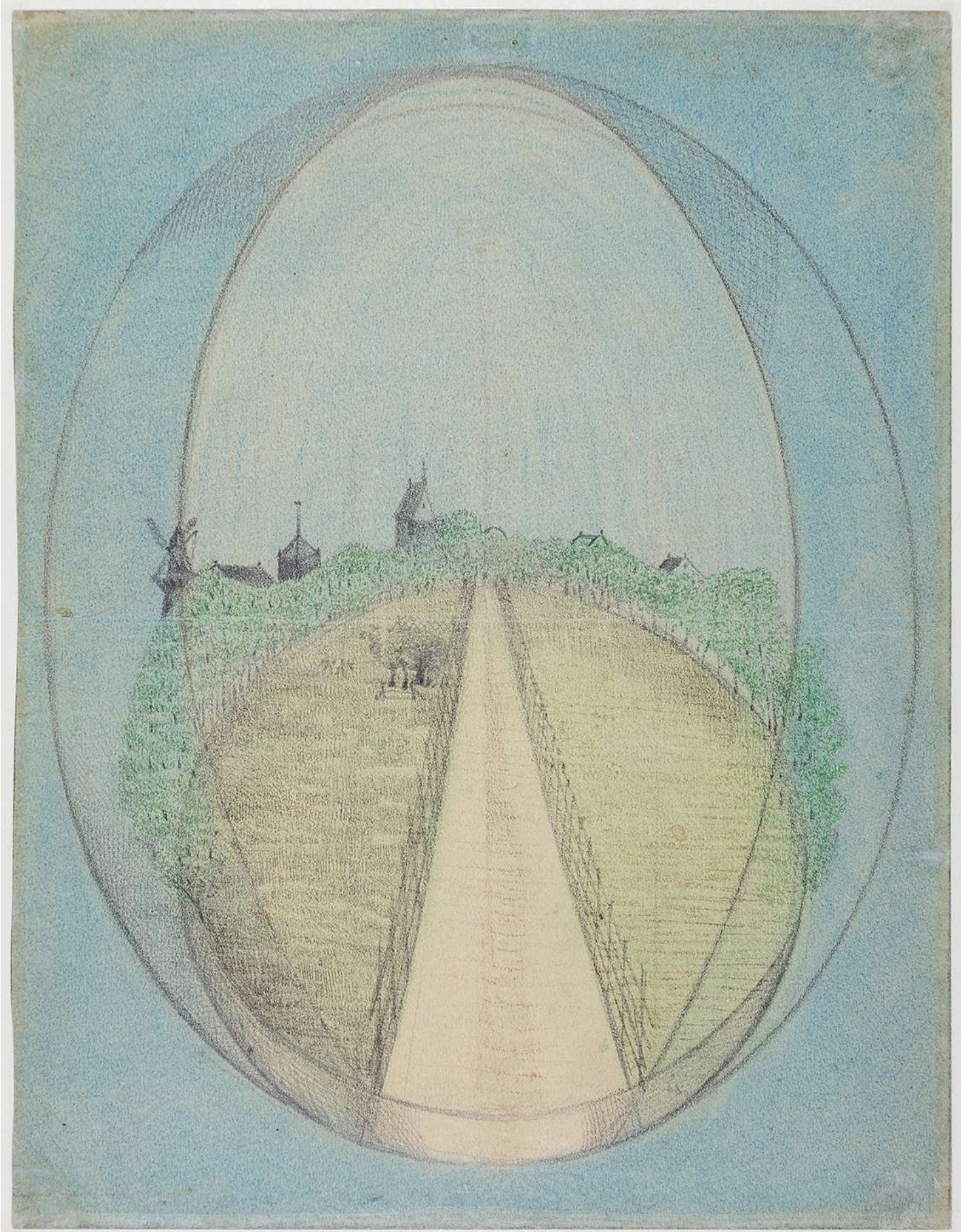
LES UNIVERS IMAGINAIRES

Ici, l'imaginaire devient un espace de création totale. Les œuvres plongent le visiteur dans des mondes autonomes, régis par leurs propres règles, peuplés de figures hybrides, de systèmes symboliques et de récits énigmatiques. Ces productions témoignent d'une inventivité sans contrainte, où les frontières entre réel et fiction s'effacent.

Albino Braz, Sans titre, 1950 © CEE - MAHSA / Dominique Baliko



F. Kouw, Sans titre, 1910 © CEE - MAHSA / Dominique Baliko



BRUT ET JOLI

Ce thème met en tension deux esthétiques souvent opposées : la spontanéité brute et la recherche du beau voire du joli - souvent exclu des catégories artistiques. Les œuvres présentées interrogent les notions de norme, de goût et de valeur artistique. Entre gestes instinctifs et compositions délicates, elles brouillent les hiérarchies traditionnelles. Ce dialogue souligne la diversité des formes d'expression et invite à repenser ce qui fait œuvre, au-delà des catégories établies.

Le voyageur français, Sans titre, 1er quart XXe siècle © CEE - MAHSA / Dominique Baliko



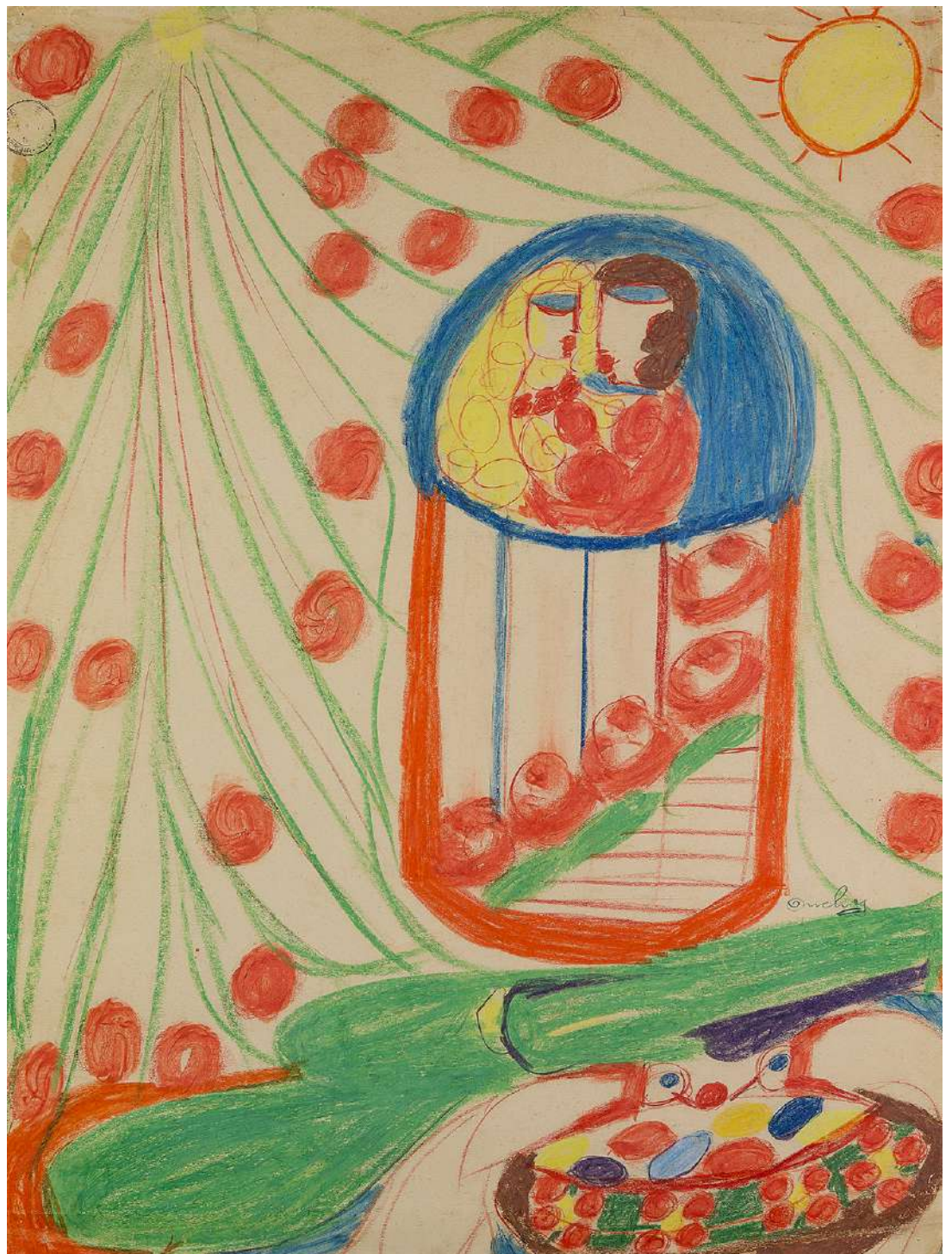
Jean Janès, Sans titre, 24 octobre 1966 © CEE - MAHSA / Dominique Baliko



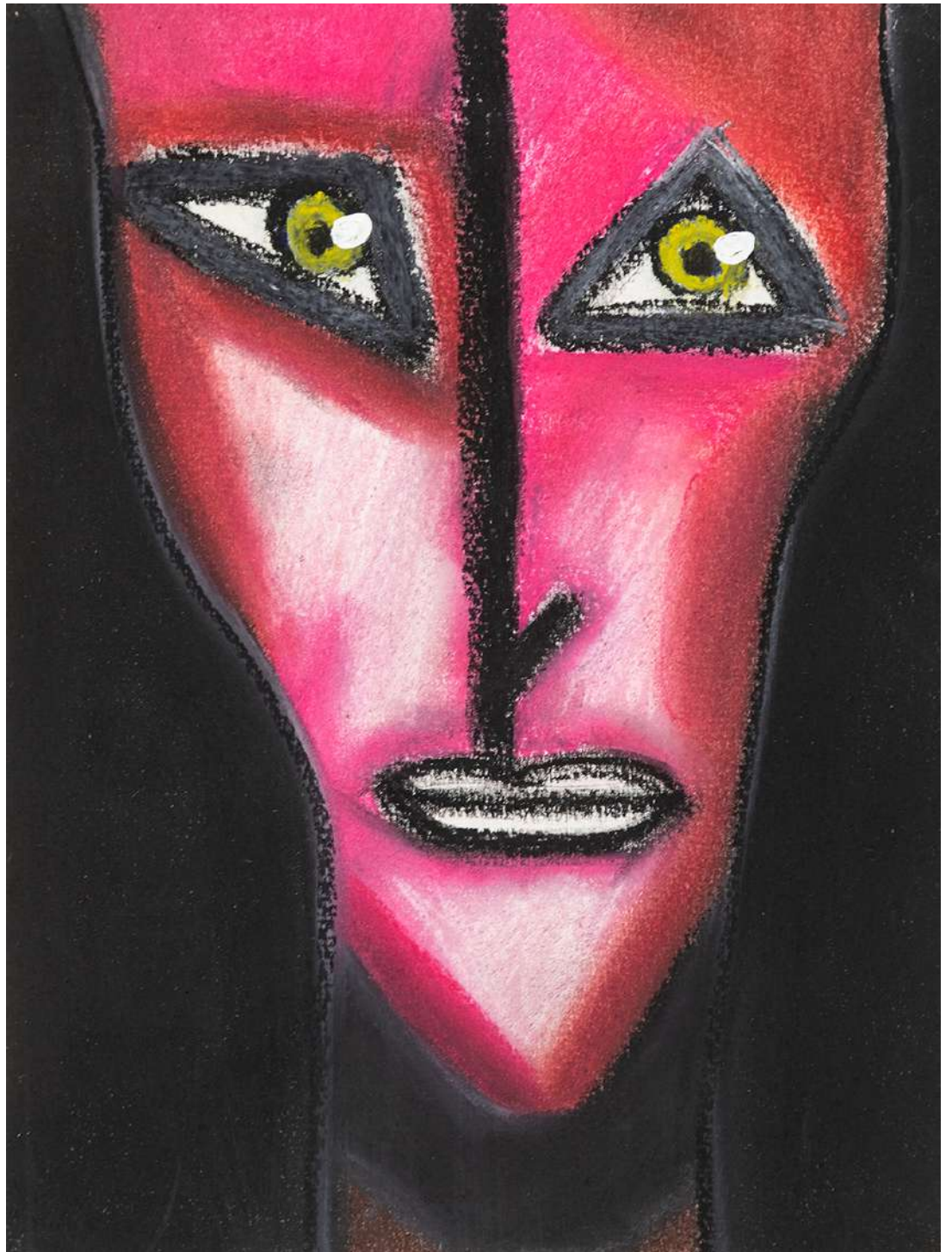
L'INTIME ET LE VIVANT

Au plus près de l'expérience humaine, ces œuvres donnent accès à une expression profondément personnelle. Corps, émotions, relations, fragilités : tout ce qui constitue la vie intérieure y trouve une forme. Le trait, la matière et la couleur deviennent les vecteurs d'une parole souvent silencieuse. Ce thème met en lumière la capacité de l'art à traduire le sensible, à rendre visible l'invisible.

Aloise (Aloise Corbaz, dite), *Ouchy*, 1940? © CEE - MAHSA / Dominique Baliko



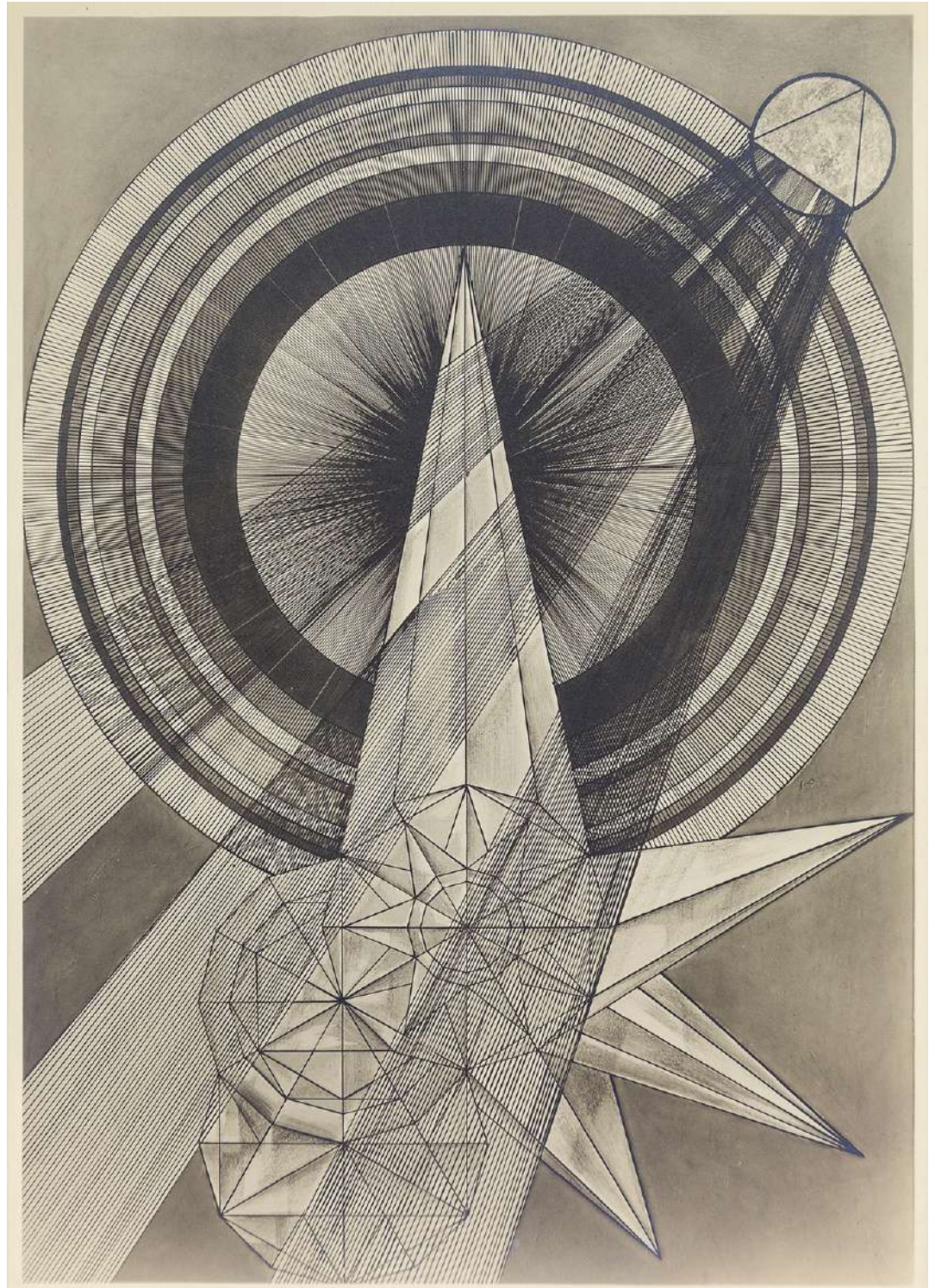
Caroline Macdonald, *Portrait*, 2004 © CEE - MAHSA / Dominique Baliko



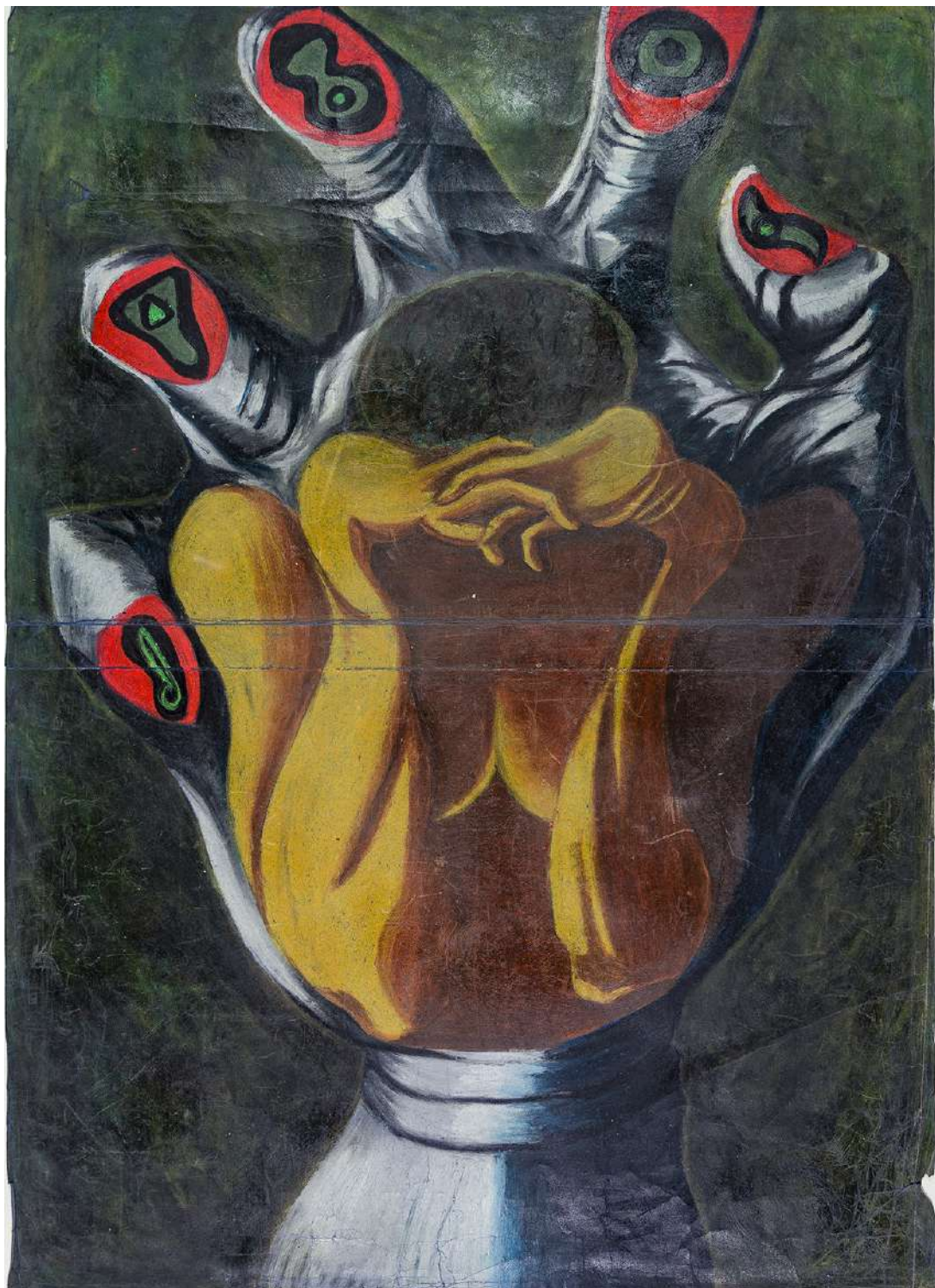
LE SYMBOLISME

Dans ces œuvres, les formes dépassent leur apparence pour devenir signes. Objets, figures et motifs s'organisent en langages symboliques complexes, porteurs de sens multiples. Ces créations invitent à une lecture interprétative, où chaque élément peut être déchiffré comme une clé d'accès à un univers intérieur. Le symbolisme devient ici un moyen de donner forme à l'indicible et de construire une pensée visuelle singulière.

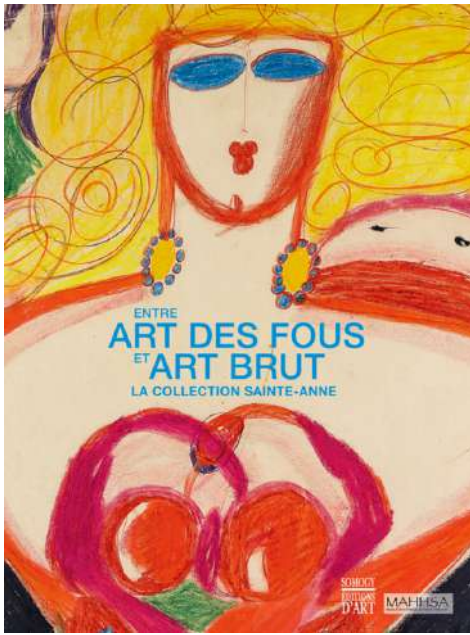
Olga Fröbe-Kapteyn (attribué à), *The breath of creation*, 1927-1934
© CEE - MAHSA / Dominique Baliko



Anonyme (Japon), Sans titre, 18 mars 1932
© CEE - MAHSA / Dominique Baliko

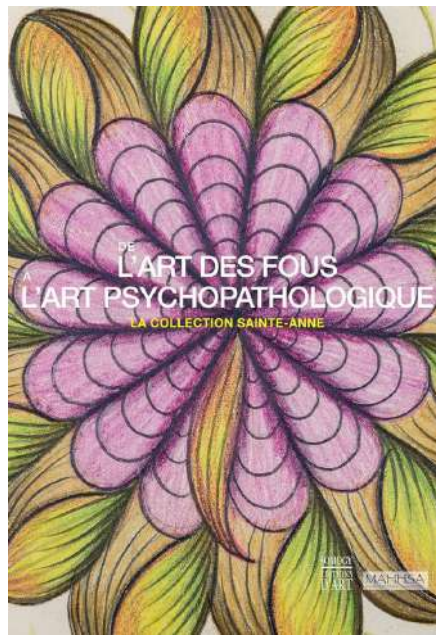


LIBRAIRIE



Entre art des fous et art brut •
La Collection Sainte-Anne

Musée d'Art
et d'Histoire de l'Hôpital Sainte-
Anne, Paris
Éditions Somogy, 2017.



De l'art des fous à
l'art psychopathologique •
La Collection Sainte-Anne

Musée d'Art et d'Histoire de
l'Hôpital Sainte-Anne, Paris
Éditions Somogy, 2018.



Rien à voir. Quand la création
échappe au symptôme •
La Collection Sainte-Anne

Musée d'Art et d'Histoire de
l'Hôpital Sainte-Anne, Paris
In Fine éditions d'art, 2019.

Retrouvez les ouvrages sur la boutique en ligne du musée : > [ICI](#)

PROGRAMMATION

Tout au long de l'exposition, le musée proposera deux visites guidées hématiques : la première portera sur l'exposition «Chefs-d'œuvre. Au cœur de la Collection Sainte-Anne» ; la seconde proposera une découverte du patrimoine de l'hôpital à travers ses artistes. Les inscriptions seront ouvertes sur la plateforme ExploreParis (site internet: exploreparis.fr)

À l'occasion de la Nuit européenne des musées, un événement spécial se tiendra le samedi 23 mai 2026. La programmation complète sera à retrouver sur le site internet du musée et sur ses réseaux sociaux.

PRÉSENTATION DU MAHHSA

Situé dans le 14^e arrondissement de Paris, le Musée d'Art et d'Histoire de l'Hôpital Sainte-Anne (MAHHSA) conserve de nombreuses œuvres réalisées par des artistes-patients. Datées du XIX^e siècle à nos jours, celles-ci proviennent de France, mais également d'hôpitaux du monde entier (Brésil, Inde, Japon...).

La Collection Sainte-Anne est unique par son nombre, sa diversité, sa valeur patrimoniale, historique et esthétique. Avec près de 1800 œuvres inscrites à son inventaire à ce jour, elle continue à s'enrichir grâce à des dons : de psychiatres, d'institutions, de famille de patients et d'artistes.

Ses missions sont de conserver, restaurer, étudier et enrichir la collection, mais aussi de la rendre accessible aux publics les plus divers et au plus grand nombre.

À travers deux expositions temporaires organisées chaque année, les œuvres de la collection Sainte-Anne sont mises en perspective, parfois avec la création moderne et contemporaine. Un dialogue qui participe de la volonté de déstigmatiser le regard porté sur les œuvres produites dans un contexte hospitalier.

Salle d'exposition du musée © Anne-Frédérique Fer, présentation presse, le 8 septembre 2025.



EN QUELQUES DATES

1946

Exposition d'œuvres de malades mentaux à l'hôpital Sainte-Anne.

1950

Première *Exposition Internationale d'Art Psychopathologique*, participation de 17 pays avec près de 2000 œuvres de « patients-artistes » présentées. Volonté exprimée de créer un musée à partir des dons consécutifs à cette exposition.

1950-1960

Enrichissement progressif de la Collection par des œuvres provenant d'hôpitaux, de collections personnelles de psychiatres. Dans le même temps, naissance des premiers ateliers d'arts plastiques à Sainte-Anne.

1994-1996

Redécouverte et rassemblement des œuvres. Début d'un inventaire aux normes réglementaires. Premières expositions au Musée Singer-Polignac (ancien nom du musée).

2000-2016

Nombreuses expositions thématiques. Complétion régulière par dons à l'inventaire. Soutien de la DRAC Ile-de-France et de l'Inspection Générale des Musées de France.

Dès 2010

Constitution d'un Projet Scientifique et Culturel.

2016

Arrêté ministériel d'attribution de l'appellation « Musée de France » au Musée d'Art et d'Histoire de l'Hôpital Sainte-Anne (MAHSA).

Dès 2017

Expositions historiques, thématiques et monographiques d'envergure et collaboration avec d'autres institutions telles que la Collection Prinzhorn ou le réseau des Fonds régionaux d'art contemporain. Intégration du réseau Videomuseum.

2021

Diffusion en ligne de l'intégralité de la Collection Sainte-Anne (Navigart).

2023-2025

Restauration et exposition du *Plancher de Jeannot*.

INFORMATIONS PRATIQUES

HORAIRES & TARIFS

Pendant les expositions temporaires,
le musée est ouvert du mercredi au
dimanche inclus de 13 h à 18 h.
Fermé les lundis et mardis.

TARIF : 5 €

GRATUIT : Pour les Amis du Musée,
moins de 26 ans, demandeurs d'emploi,
personnel et patients du GHU,
cartes presse et lcom.

VISITES DE GROUPE :

Se renseigner par courriel auprès
de musee@mahhsa.fr
ou au 01.45.65.86.96
(du lundi au vendredi).

ADRESSE & ACCESSIBILITÉ

CENTRE HOSPITALIER
SAINTE-ANNE
1 RUE CABANIS, 75014 PARIS

COURRIEL : musee@mahhsa.fr

TÉL : 01.45.65.86.96
(du lundi au vendredi)

TRANSPORTS : Métro ligne 6
Glacière ou Saint-Jacques
Bus 62 ou 21

Le musée n'est pas accessible
aux personnes à mobilité réduite.

Pour toute demande relative
à l'accessibilité du musée,
merci d'adresser un email
à sante-cee@mahhsa.fr

PLANS D'ACCÈS

Téléchargez ci-dessous le plan
du Centre hospitalier Sainte-Anne
et le plan d'accès au MAHSA :
> [ICI](#)